



Paris, le 13 mai 2016

COMMUNIQUÉ DE PRESSE

Avril 2016 : la mortalité routière baisse de 5%

Selon l'Observatoire national interministériel de la sécurité routière (ONISR), l'accidentalité du mois d'avril 2016 enregistre une baisse de la mortalité routière de 5% : 245 personnes ont perdu la vie sur les routes de France le mois dernier, contre 258 en avril 2015, ce qui correspond à 13 vies épargnées.

Les autres indicateurs de l'accidentalité routière sont tous en baisse :

- Les accidents corporels baissent de 9,1% : 4 217 en avril 2016 contre 4 637 en avril 2015, soit 420 accidents corporels de moins.
- Le nombre de personnes blessées sur les routes diminue de 8,7% : 5 270 le mois dernier contre 5 771 en avril 2015, soit 501 personnes blessées de moins.
- Le nombre de personnes hospitalisées diminue, quant à lui, de 9,1% : 1 976 personnes ont dû être soignées plus de 24 heures dans un établissement hospitalier après un accident de la route en avril 2016, contre 2 173 en avril 2015, soit 197 personnes hospitalisées de moins.

Sur les quatre premiers mois de l'année, le nombre de personnes tuées reste en hausse de 2,1%, ce qui représente 20 personnes tuées en plus, par rapport au premier quadrimestre de l'année précédente.

L'amélioration des comportements routiers qui a permis d'obtenir ces résultats encourageants sur le mois d'avril doit donc impérativement s'inscrire dans la durée et s'amplifier.

Ainsi, à la veille de ce long week-end de Pentecôte, qui va susciter de nombreux déplacements, les forces de l'ordre restent massivement mobilisées sur les routes pour la sécurité de tous les usagers.

Contacts presse Sécurité routière :

Alexandra THERIZOL : 01 86 21 59 83/ 06 75 19 83 90

Thierry MONCHATRE : 01 86 21 59 65 / 06 88 16 08 78

Observatoire national interministériel de la sécurité routière

Baromètre du mois d'avril 2016

Bilan du mois

245 personnes seraient décédées sur les routes en avril 2016.

La mortalité routière connaît une baisse sensible (-5%) par rapport à avril 2015. Les nombres des accidents corporels, des blessés et des blessés hospitalisés sont également en baisse (respectivement -9,1%, -8,7% et -9,1%).

Ainsi avril 2016 enregistrerait 13 personnes tuées de moins qu'en avril 2015.

Bilan du mois d'avril	Accidents corporels	Tués à 30 jours	Blessés	dont hospitalisés
avril 2016 provisoire	4 217	245	5 270	1 976
avril 2015 définitif	4 637	258	5 771	2 173
Différence 2016 / 2015	-420	-13	-501	-197
Evolution 2016 / 2015	-9,1%	-5,0%	-8,7%	-9,1%

Bilan des 4 premiers mois de l'année 2016

Sur les 4 premiers mois de l'année, le nombre de personnes tuées est en augmentation (+ 20 tués) par rapport à la même période de l'année précédente.

Bilan depuis début 2016	Accidents corporels	Tués à 30 jours	Blessés	dont hospitalisés
4 mois 2016 provisoires	16 977	994	21 267	7 556
4 mois 2015 définitifs	16 896	974	21 012	7 451
Différence 2016 / 2015	81	20	255	105
Evolution 2016 / 2015	0,5%	2,1%	1,2%	1,4%

Avertissement

Ce bilan ne concerne que la France métropolitaine.

Pour le mois écoulé et les derniers mois précédents, ils reposent sur un dispositif de remontées rapides assurées en fin de mois par les forces de l'ordre. Il s'agit ici d'estimations provisoires des résultats du mois. Ces estimations initiales sont établies par extrapolation afin de compenser les décès tardifs sous 30 jours et de pallier divers autres écarts « structurels » ou systématiques entre remontées rapides et données définitives du Fichier national des accidents corporels (dit "Fichier BAAC"). L'extrapolation résulte de la confrontation des deux séries sur les douze derniers mois de disponibilité des BAAC validées.

Les estimations provisoires initiales des mois antérieurs sont ensuite affinées de loin en loin jusqu'à l'arrêt des chiffres définitifs fin avril de l'année suivante. Ces estimations intermédiaires sont substituées aux estimations initiales au fur et à mesure de l'affermissement du Fichier BAAC, la marge d'erreur s'amenuisant en conséquence.

Bilan sur 12 mois glissants

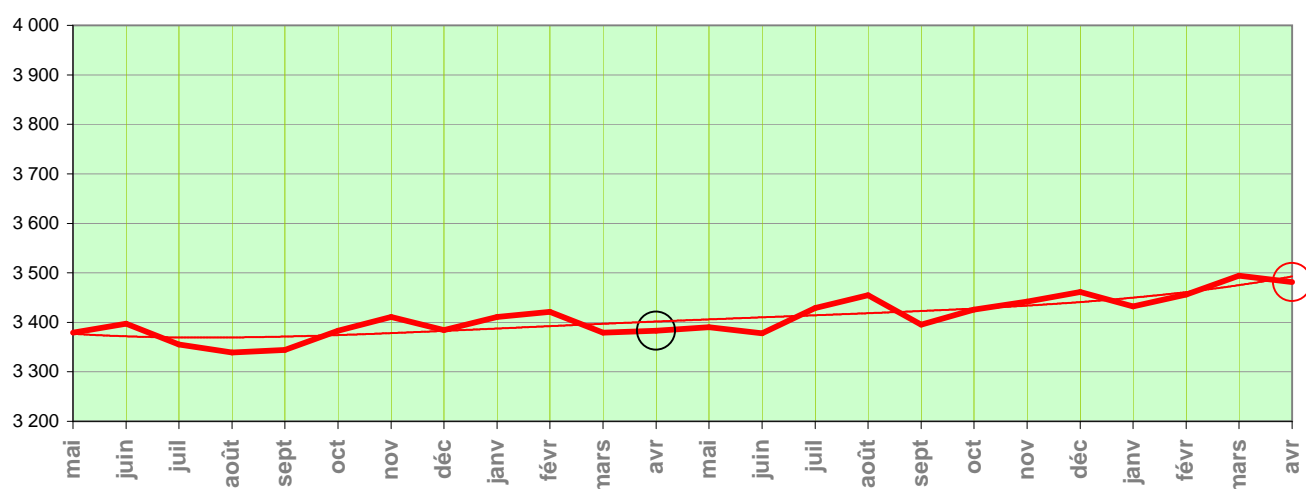
Sur les 12 derniers mois, le nombre de personnes tuées est en augmentation de 2,9 % par rapport à la même période un an auparavant.

Bilan des 12 mois écoulés	Accidents corporels	Tués à 30 jours	Blessés	dont hospitalisés
mai 2015 à avril 2016 mixtes*	56 684	3 481	71 057	26 700
mai 2014 à avril 2015 définitifs	56 913	3 383	71 599	26 189
Différence	-229	98	-542	511
Evolution	-0,4%	2,9%	-0,8%	2,0%

* données 2015 définitives et données 2016 provisoires

Evolution de la mortalité en glissement annuel Toutes catégories d'usagers confondues

NB : On a figuré ci-dessous, pour chaque mois, le total des tués à 30 jours sur les 12 mois écoulés (ce mois inclus). On voit ainsi l'évolution de la mortalité pour une année complète (donc sommairement affranchie des variations saisonnières).



2014								2015								2016							
M	J	J	A	S	O	N	D	J	F	M	A	M	J	J	A	S	O	N	D	J	F	M	A
3 379	3 397	3 355	3 339	3 344	3 383	3 411	3 384	3 411	3 421	3 379	3 383	3 390	3 378	3 429	3 455	3 395	3 426	3 442	3 461	3 432	3 456	3 494	3 481

En année glissante, la mortalité s'établit à 3 481 tués.

→ Evolution de la mortalité par catégorie d'usagers

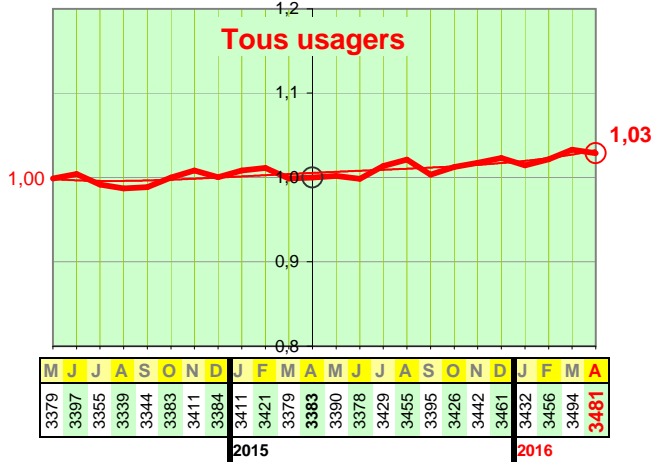
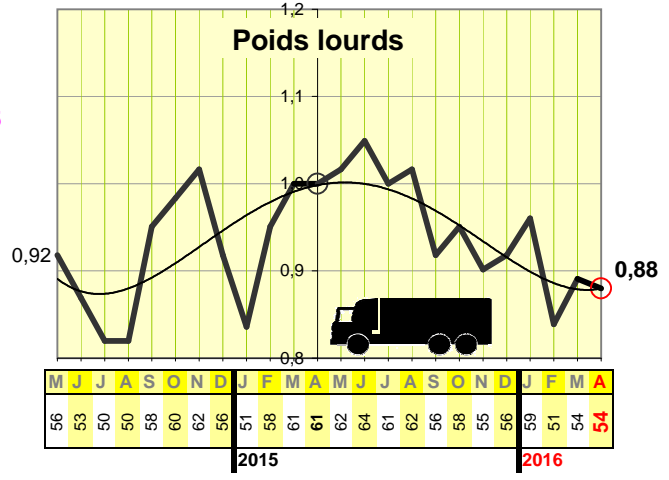
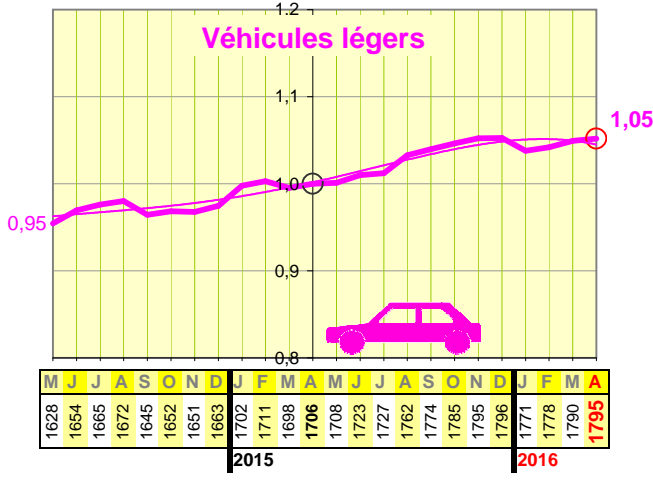
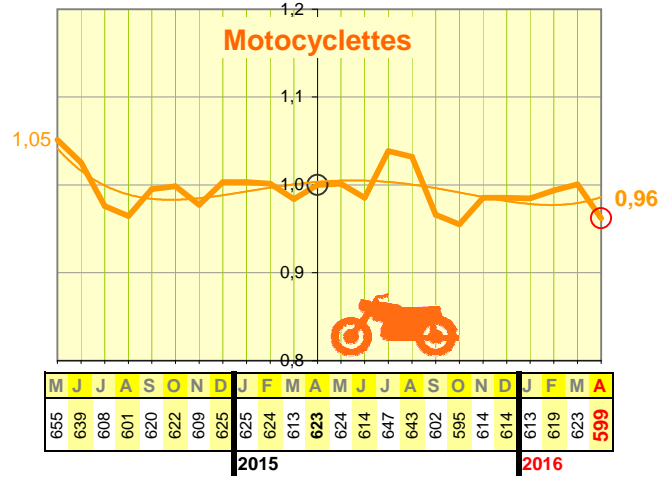
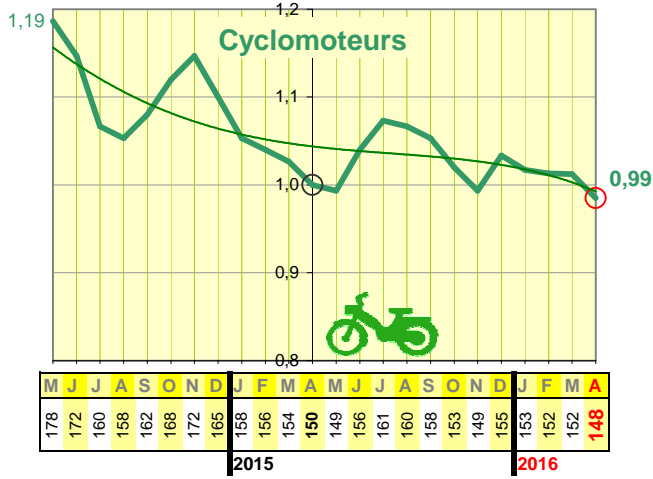
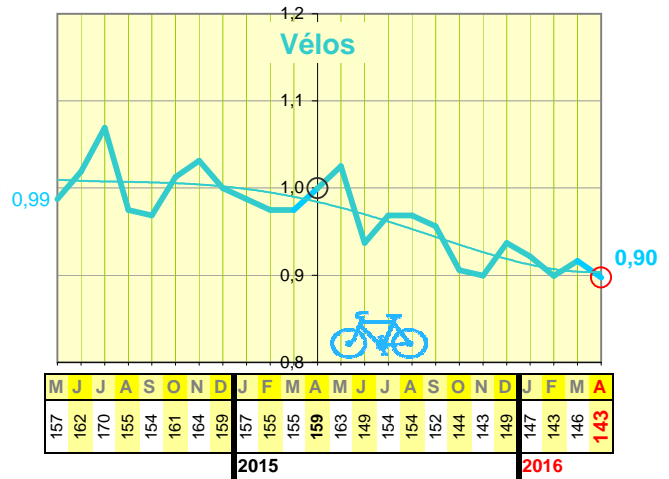
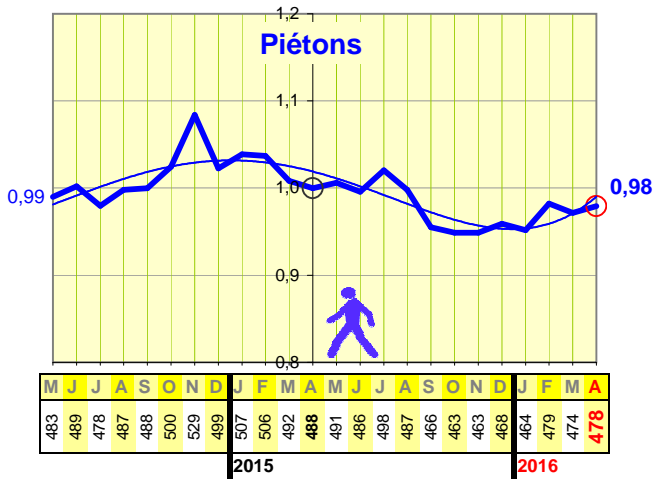
(voir la série de graphiques et tableaux associés [ci-contre](#))



La mortalité piétonne est en légère hausse sur les 4 premiers mois de l'année. La mortalité automobiliste est globalement stable, alors que les mortalités des cyclistes, cyclomotoristes et motocyclistes affichent une légère baisse.

Calculée en cumul sur 12 mois glissants, la mortalité des automobilistes est en hausse de +5% par rapport à la situation d'il y a un an.

En revanche, les mortalités des usagers vulnérables sont en retrait : -1% pour les cyclomotoristes, -2% pour les piétons, -4% pour les motocyclistes et -10% pour les cyclistes.



NB : Chacun des 6 premiers tableaux chiffrés de cette page donne, pour une catégorie d'usagers, les mortalités cumulées sur 12 mois glissants. Il s'agit là d'estimations provisoires de qualité limitée (meilleure pour les effectifs annuels élevés). La pastille en haut à gauche représente le poids de la mortalité de chaque catégorie.

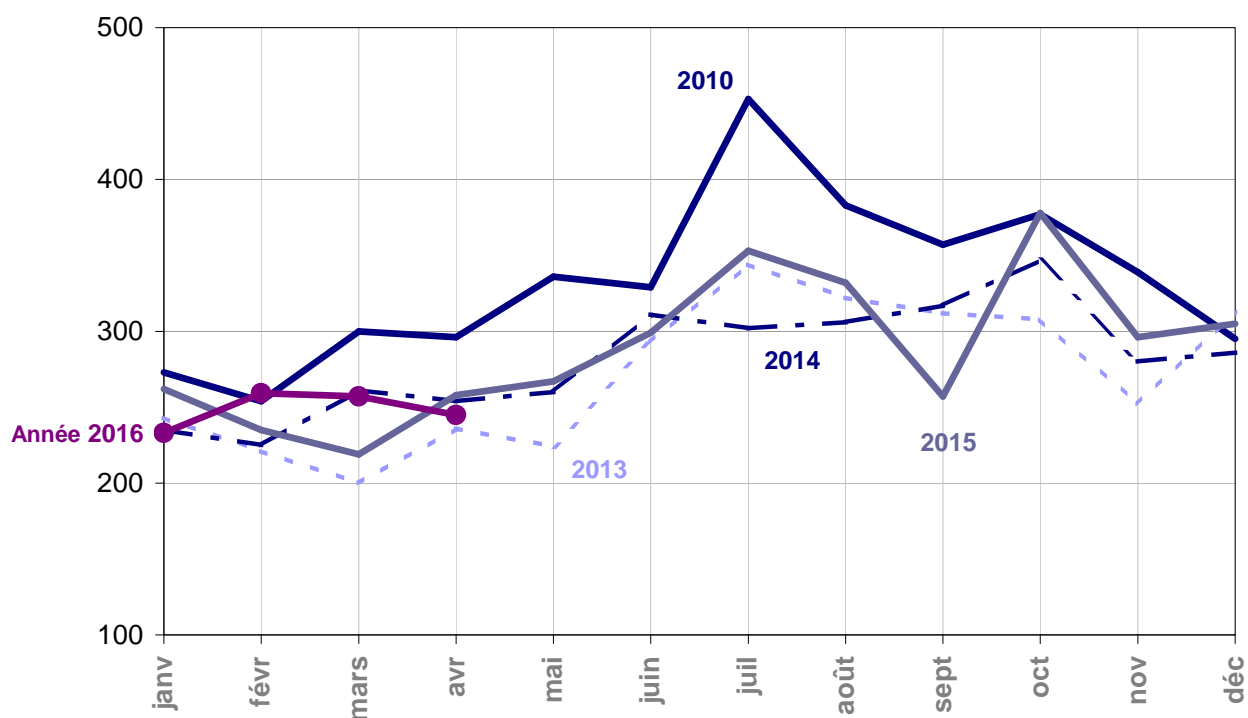
Les graphiques associés sont établis en valeurs indicielles, avec le même indice 1 il y a un an (en avril 2015) et la même échelle des Y pour tous. Ainsi la valeur d'indice 1 représente 488 tués annuels chez les piétons, mais 1706 tués annuels chez les automobilistes, comme on le lit sur les tableaux correspondants.

Le graphique ci-contre ("Tous usagers"), également établi en valeurs indicielles, est identique à celui de la p.2, à l'échelle des Y près. Ceci pour faciliter la comparaison des tendances au sein de cette page.

La catégorie des "véhicules utilitaires légers" (VUL) n'est pas traitée isolément faute de source statistique, pas plus que les "autres" usagers : voiturettes, engins agricoles, autocars, etc. Les tués de ces catégories sont néanmoins incorporés aux totaux "Tous usagers".



Tués à 30 jours au mois par mois



	janv	févr	mars	avr	mai	juin	juil	août	sept	oct	nov	déc
2000	634	631	602	709	636	690	766	659	681	747	646	771
2005	405	345	396	370	450	480	608	478	441	472	413	460
2006	346	266	314	369	382	392	471	420	425	439	405	480
2007	395	286	318	411	346	385	478	399	428	368	396	410
2008	327	292	362	312	399	306	416	392	334	440	333	362
2009	288	299	294	327	386	403	396	412	384	429	349	306
2010	273	254	300	296	336	329	453	383	357	377	339	295
2011	324	269	301	360	322	336	354	370	347	351	296	333
2012	297	204	276	277	321	322	366	339	341	299	292	319
2013	243	221	200	236	224	293	344	322	312	308	252	313
2014	235	225	261	254	260	311	302	306	317	347	280	286
2015	262	235	219	258	267	299	353	332	257	378	296	305
2016	233	259	257	245								

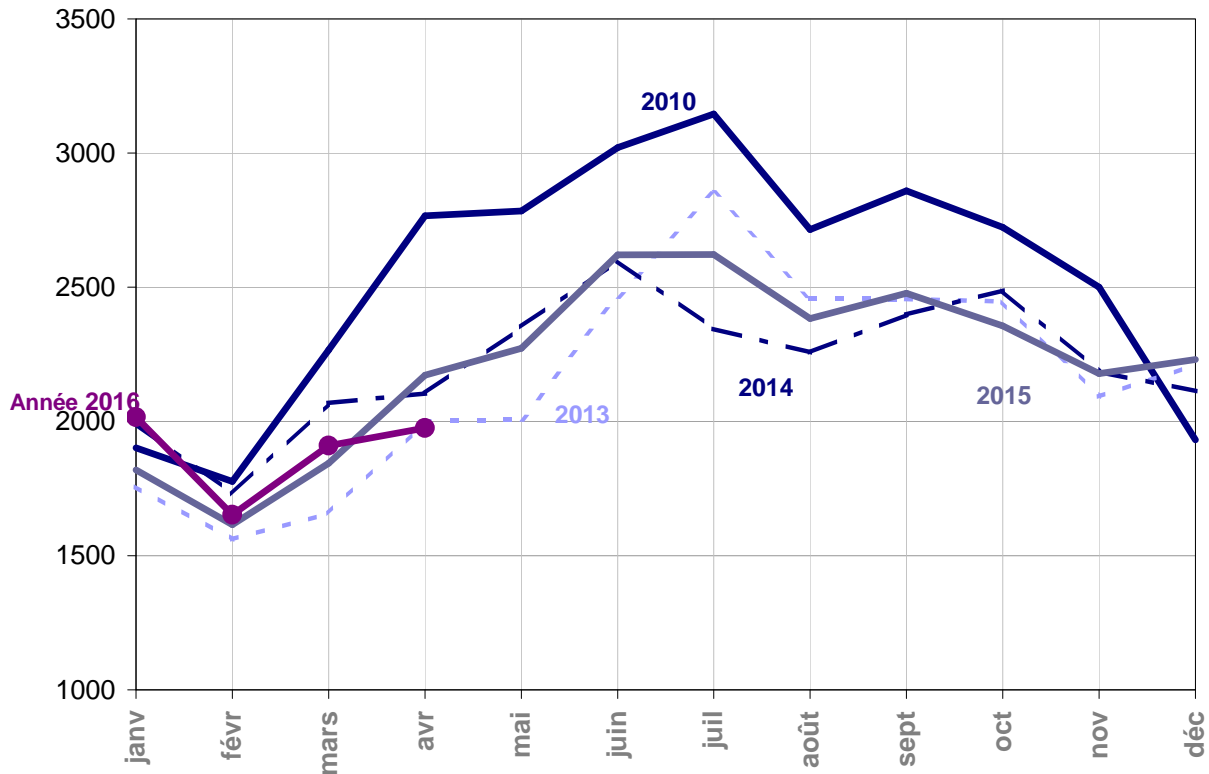
NB : **En pourpre dans le tableau, estimations provisoires (remontées rapides extrapolées).**

En violet, données dites "quasi-définitives" issues du BAAC (définitives à quelques unités près).

En noir, données BAAC définitives.



Hospitalisés au mois par mois



	janv	févr	mars	avr	mai	juin	juil	août	sept	oct	nov	déc
2006	3 093	2 524	2 920	3 261	3 387	4 003	4 009	3 333	3 738	3 584	3 381	3 429
2007	2 857	2 628	3 037	3 305	3 265	3 576	3 796	3 326	3 414	3 359	3 015	3 037
2008	2 749	2 536	2 685	2 696	3 095	3 172	3 508	3 025	2 948	3 248	2 673	2 630
2009	2 348	2 110	2 580	2 735	3 162	3 238	3 338	3 127	2 921	2 911	2 549	2 304
2010	1 902	1 777	2 267	2 766	2 784	3 021	3 146	2 715	2 860	2 723	2 501	1 931
2011	2 142	1 978	2 232	2 614	2 726	2 614	2 659	2 540	2 715	2 745	2 319	2 395
2012	2 036	1 570	2 178	1 913	2 412	2 565	2 538	2 383	2 703	2 552	2 248	2 044
2013	1 757	1 561	1 657	1 999	2 008	2 466	2 852	2 459	2 456	2 447	2 092	2 212
2014	1 994	1 730	2 069	2 104	2 352	2 600	2 345	2 257	2 398	2 488	2 185	2 113
2015	1 819	1 615	1 844	2 173	2 273	2 621	2 622	2 384	2 478	2 356	2 179	2 231
2016	2 017	1 653	1 910	1 976								

NB : En pourpre dans le tableau, estimations provisoires (remontées rapides extrapolées).

En violet, données dites "quasi-définitives" issues du BAAC (définitives à quelques unités près).

En noir, données BAAC définitives.